

LIANT POUR CHAPE À PRISE ET À RECouvreMENT SEMI-RAPIDES



- + Temps ouvert normal, mise en œuvre confortable
- + Recouvrement semi-rapide : pose de carrelage après 24h
- + Admissible en locaux P4S
- + Remise en service des locaux après 48 heures
- + Usage intérieur / extérieur



25 kg

Produit(s) associé(s)

- ➔ weber latex
- ➔ weber.tec superflex® D2
- ➔ weber.tec 824



DOMAINE D'UTILISATION

- ◆ liant pour confection de chapes adhérentes, désolidarisées ou flottantes à prise et recouvrement semi-rapides
- ◆ réalisation de formes de pente
- ◆ s'utilise en mélange avec du sable
- ◆ surfaces à trafic modéré, intense et lourd (classement UPEC P2, P3, P4 et P4S)
- ◆ convient pour l'enrobage des planchers rayonnants électriques et planchers chauffants hydrauliques

SUPPORTS

- ◆ dalle béton*
- ◆ éléments en béton préfabriqués*
- ◆ chape ciment*
- ◆ ancien carrelage**
- ◆ support bois**

Se référer au paragraphe Préparation des supports.

* en adhérent après barbotine confectionnée avec weber latex

** en pose désolidarisée ou flottante

ÉPAISSEURS D'APPLICATION

Épaisseur minimale de weber.niv express

- ◆ pose adhérente : P2-P3 : 15 mm ; P4-P4S : 30 mm
- ◆ pose désolidarisée : P2-P3 : 35 mm ; P4-P4S : 50 mm
- ◆ pose flottante : P2-P3 : 35 mm

Armer la chape conformément au DTU 26.2, selon la destination des locaux.

REVÊTEMENTS ASSOCIÉS

- ◆ carrelage en pose collée directe
- ◆ revêtements textiles
- ◆ parquet collé ou flottant
- ◆ sols souples, peinture de sol après réalisation d'un enduit de lissage
- ◆ résine réactive autolissante

LIMITES D'EMPLOI

- ◆ ne pas mélanger weber.niv express avec du ciment ou des adjuvants pour chape
- ◆ ne pas appliquer sur :
 - sols mouillés en permanence ou soumis à des remontées d'humidité
 - sols ne permettant pas l'écoulement des eaux de pluie
 - sols exposés à un contact direct avec la terre
 - sols friables ou instables
 - sols industriels

PRÉCAUTIONS D'UTILISATION

- ◆ pour utiliser ce produit en toute sécurité, afin de protéger votre santé et l'environnement, respectez les conseils de prudence qui sont étiquetés sur l'emballage
- ◆ les consignes de sécurité pour un emploi sûr de ce produit sont disponibles dans la Fiche de Données de Sécurité (FDS), accessible sur www.quickfds.fr/weber
- ◆ les informations relatives aux dangers des produits figurent à la rubrique Sécurité Produits

CARACTÉRISTIQUES DE MISE EN ŒUVRE

- ◆ temps d'utilisation de la gâchée : 100 minutes
- ◆ délai pour talochage : 25 minutes environ après le réglage
- ◆ délai d'attente avant accessibilité : 12 heures
- ◆ délai d'attente avant circulation piétonne : 24 heures
- ◆ délais indicatifs avant recouvrement :
 - carrelage, revêtements textiles : après 24 heures
 - weber.tec superflex® D2 : après 24 heures
 - weber.sys étanche : après 72 heures
 - sols souples, résine : après 72 heures
 - parquet, stratifié : après 7 jours

Ces temps sont donnés à +20 °C, ils sont allongés à basse température et réduits par la chaleur.

- ◆ le taux d'humidité résiduel au moment de la pose du revêtement de sol devra être conforme à celui figurant dans les documents de mise en œuvre des revêtements de sol concernés (DTU et CPT)

IDENTIFICATION

- composition : liants hydrauliques, résines, adjuvants spécifiques
- densité de la poudre : 1.0 ± 0.1
- densité chape durcie : 2.1 ± 0.1

PERFORMANCES

- CE selon norme NF EN 13813
- classification selon NF EN 13813 : CT-C25-F5
- classe d'émissions dans l'air intérieur, selon arrêté du 19/04/2011 : A+
- résistances mécaniques pour un mortier confectionné avec **weber.niv express** :

Dosages de liant weber.niv express		250 kg/m ³	300 kg/m ³	350 kg/m ³	400 kg/m ³
résistance en flexion (MPa)	1 j	2,5	2,7	3	4
	7 j	6	6	6,5	7
	28 j	6,5	7,5	7,5	9,5
résistance en	1 j	8,5	12	15	20
	7 j	24	28	30	40
	28 j	26	28	35	45

Ces valeurs sont des ordres de grandeur d'essais en laboratoire. Elles peuvent être sensiblement modifiées par les conditions de mise œuvre.

- exemples de recettes :

Dosages	pour 1 m ³ de mortier	par sac de liant weber.niv express
chape dosée à 300 kg/m ³		
weber.niv express	285 kg	25 kg
Sable 0/4	1641 kg	144 kg
Eau	154 kg	13,5 kg
chape dosée à 350 kg/m ³		
weber.niv express	325 kg	25 kg
Sable 0/4	1600 kg	123 kg
Eau	154 kg	12 kg
chape dosée à 400 kg/m ³		
weber.niv express	362 kg	25 kg
Sable 0/4	1564 kg	108 kg
Eau	154 kg	10,5 kg
chape dosée à 450 kg/m ³		
weber.niv express	398 kg	25 kg
Sable 0/4	1528 kg	96 kg
Eau	154 kg	9,5 kg

La quantité d'eau s'entend pour un sable sec. Adapter le dosage en eau à l'humidité de la charge.

DOCUMENTS DE RÉFÉRENCE

- NF EN 13813
- Avis Technique
- NF DTU 26-2
- NF DTU 52-10
- NF DTU 52-2
- e-cahier CSTB n° 3526_V4

RECOMMANDATIONS

- fractionnements : ils devront être réalisés conformément au DTU 26-2
- joints de dilatation : ils devront être prolongés dans la chape
- ne pas ajouter d'additifs
- les surfaces fortement exposées à l'eau (douches, sols extérieurs...) doivent être protégées par un système d'étanchéité adapté
- disposer les sacs près de la machine, de façon à limiter la manutention et permettre une alimentation régulière
- en extérieur, pour l'écoulement des eaux, la chape doit présenter une pente de 1.5 % minimum

PRÉPARATION DES SUPPORTS

- les supports doivent être exempts de toute remontée d'humidité
- pour une pose adhérente, éliminer toute trace de plâtre, peinture
- dépoussiérer soigneusement

pose adhérente

- appliquer préalablement une barbotine de **weber.niv express** (liant **weber.niv express** gâché avec **weber latex** dilué à raison de 1 volume de **weber latex** pour 2 volumes d'eau)
- la chape est appliquée sur la barbotine encore fraîche
- appliquer la barbotine à l'avancement

pose désolidarisée

- la désolidarisation s'effectue conformément au DTU 26-2, de même que les travaux préparatoires

pose flottante

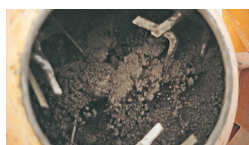
- la mise en œuvre des isolants s'effectue conformément au DTU 52-10

CONDITIONS D'APPLICATION

- température d'emploi : + 5 °C à + 35 °C
- ne pas appliquer sur un support chaud, gelé ou en cours de dégel, en plein soleil ou par vent sec

APPLICATION

1



- malaxer le liant **weber.niv express** dans une bétonnière ou à l'aide d'un malaxeur transporteur type Mixokret pendant 3 à 4 minutes dans les proportions de 120 kg de sable par sac de 25 kg de **weber.niv express** (dosage à 350 kg/m³)

2

- le mélange est réalisé avec 4 à 12 l d'eau par sac de 25 kg selon l'humidité du sable pour obtenir la consistance d'un mortier sec

3



- réaliser les repères avec le mortier gâché, puis mettre en place en le compactant et le réglant. Selon l'état de surface désiré, le mortier sera simplement taloché ou lissé avec une lisseuse manuelle ou mécanique ou passée à l'hélicoptère

4

Cas de reprise après un arrêt de travail

- lorsqu'un arrêt de travail supérieur à 1 heure est prévu, il est nécessaire :
 - d'arrêter la chape par une coupure nette et de disposer en attente des morceaux de fer à béton tous les 30 cm (\emptyset 5 mm, longueur 30 cm)
 - d'appliquer sur l'épaisseur de la chape une barbotine de **weber.niv express** préparée tel que décrit dans préparation des supports

INFOS PRATIQUES

Unité de vente : sac de 25 kg (palette filmée complète de 48 sacs, soit 1200 kg)

Format de la palette : 80x120 cm

Consommation : 3 à 4 kg/m²/cm d'épaisseur selon le dosage du mortier confectionné

Couleur : gris

Outils : bétonnière, malaxeur, règle, taloché

Conservation : 1 an à partir de la date de fabrication, en emballage d'origine non ouvert, stocké à l'abri de l'humidité

Ce document est fourni à titre indicatif, notre société se réservant le droit de modifier les informations contenues dans celui-ci à tout moment. Notre société ne peut en garantir le caractère exhaustif, ni l'absence d'erreurs matérielles. Saint-Gobain Weber décline toute responsabilité en cas d'utilisation ou de mise en œuvre des matériaux non conforme aux règles prescrites dans la présente documentation, les documents techniques (DTU; Avis Techniques...) et les règles de l'art applicables.